



### La vie de la commune

#### BIENVENUE AUX NOUVEAUX ARRIVANTS

**L**a municipalité souhaite la bienvenue aux nouveaux habitants de la commune.

Ils sont cordialement invités à se faire connaître en mairie et à nous solliciter pour tout renseignement.

*Ils seront invités à partager un verre de bienvenue à l'occasion de la journée des associations le samedi 8 septembre.*

Une réflexion est en cours pour leur proposer une visite des sites remarquables du bourg de notre commune avant la réception qui leur est destinée. Nos nouveaux habitants peuvent donc, dès à présent, réserver leur matinée du 8 septembre.

#### ACCUEIL JEUNES DURANT L'ETE

**D**epuis 5 ans maintenant, la commune propose un emploi à de jeunes sodobriens sur la période estivale. Cette année, c'est Lissandra PAPIN qui travaillera au secrétariat au mois de juillet. Aux services techniques, Corentin LEROUX et Anthony PRETS se succéderont en juillet puis en août. Réservez leur un accueil chaleureux.

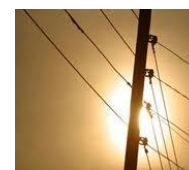
#### TRAVAUX EN CENTRE BOURG

**D**ans quelques semaines, d'importants travaux devraient débuter dans le centre bourg. Destinés à réaliser le bouclage d'une ligne électrique Moyenne Tension, imposés et pris en charge intégralement par Electricité Réseau Distribution France (ERDF), ils concerneront les chemins de l'Enfer et de Montcellereux, les rues de Gâtines, des Juifs, de la République, de la Prasle, du 11 Novembre et Jean Desjoyeaux. Ils devraient durer plusieurs mois et provoquer une gêne importante pour les riverains et usagers de ces voies. Informée de ce chantier depuis le dernier trimestre 2011, la municipalité avait envisagé de pouvoir profiter de cette opportunité pour mener à bien un des projets de l'équipe en place : l'enfouissement des

lignes électriques Basse Tension, du réseau téléphonique et la réfection de l'éclairage public.

Plusieurs études, destinées à envisager sa faisabilité ont été réalisées mais il s'avère que, pour des raisons financières et techniques, ce projet municipal ne pourra malheureusement aboutir que courant 2013. ERDF n'ayant pas souhaité différer son chantier, les deux réalisations ne pourront donc pas être menées simultanément.

Sachez que nous mettrons tout en œuvre pour limiter au maximum la gêne liée à ces travaux et que nous nous excusons par avance pour les désagréments que ceux-ci pourront provoquer.



#### SIDELC BONNEAU

**L**e Syndicat Intercommunal de Distribution d'Electricité de Loir et Cher (SIDELC) a inscrit dans le programme des travaux départementaux au titre de l'exercice 2012, la dépose de la dernière « cabine haute » de notre commune située à Bonneau. Considérant cette situation, le conseil municipal a élaboré avec cet organisme un plan d'effacement de réseau sur une partie de ce même secteur. Il comprendra l'enfouissement des lignes EDF, France Télécom et la mise en place d'un nouvel éclairage public.

Une étude sur la vétusté de l'éclairage actuel permettra un diagnostic qui guidera notre choix afin de faire des économies d'énergie et d'espérer une subvention de l'ADEME (Agence de l'Environnement et de la Maîtrise de l'Energie).

Ces travaux non budgétés, auront un coût pour notre commune et font l'objet de demandes d'aides au titre de la solidarité auprès de différents organismes.

Lors de leur exécution, ils généreront des difficultés de circulation. Ils devraient débuter après les congés d'été. Nous ferons un nouveau point sur ce dossier lors de la parution de notre bulletin de fin d'année.

## SABLE



Un volume non négligeable de sable a été utilisé lors de la mise en place de l'organisation d'un tournoi départemental de Beach-tennis sur notre terrain de loisirs.

Ce sable est désormais stocké en rive du stade municipal, rue de la Cochardière.

Tout en précisant que même si diverses herbes ont pris racine, ce sable reste utilisable pour divers travaux.

Si ce matériau vous intéresse vous pouvez vous adresser en mairie afin de pouvoir récupérer ce sable. Le chargement et le transport restent à la charge des demandeurs.

## SYNDICAT INTERCOMMUNAL D'AMENAGEMENT DE LA TRONNE

Depuis 2010, le Syndicat Intercommunal d'Aménagement de la Tronne qui regroupe les communes de Mer, Courbouzon, Suèvres et Cour sur Loire, a confié au bureau Halage une étude visant à restaurer la qualité physique et fonctionnelle des différents cours d'eau constituant le bassin de la Tronne.

Courant 2011, un diagnostic a été réalisé. A partir de celui-ci, des propositions et un programme d'actions visant à rétablir le bon état écologique des rivières ont été définis.

Le scénario retenu récemment par le Syndicat prévoit entre autres de rétablir la continuité écologique des cours d'eau du bassin, de revégétaliser ceux-ci, d'entretenir la végétation rivulaire, de sensibiliser les riverains et les usagers et de pérenniser le programme d'intervention par l'emploi d'un technicien de rivière à temps partiel. Ce plan devrait s'étaler sur 5 années et faire l'objet d'une demande de subvention.

La municipalité a d'ores et déjà commencé à appliquer les actions préconisées par le bureau d'étude puisque, sur les parcours appartenant à la commune, lors du faucardage de printemps, les services techniques se sont attachés à créer des banquettes végétales qui vont permettre de réduire la largeur du lit mouillé de la rivière et de favoriser ainsi l'auto curage. Les particuliers sont également invités à procéder de même.



Un exemple de banquette végétalisée

## C.A.U.E

Conseil d'Architecture, de l'Urbanisme et de l'Environnement est une association organisme issue de la loi sur l'architecture du 3 janvier 1977 qui est là pour :

- **sensibiliser** le public dans le domaine de l'architecture, de l'urbanisme et de l'environnement,
- **informer** les personnes qui désirent faire des travaux en les conseillant afin de promouvoir la qualité et la bonne insertion au site environnant,
- **conseiller** les collectivités et administrations publiques sur tous ces sujets, sans pour autant faire office de maîtrise d'œuvre.

**Pour information le conseil aux particuliers est un service gratuit**, sur rendez-vous avec l'architecte ou le paysagiste conseil. Tél : 02 54 51 56 50



## ECOLE MATERNELLE

En mars, les enfants de l'école maternelle ont fêté Carnaval dans les rues du village : Carnaval des éléphants pour les élèves d'Isabelle (illustration d'un album d'Elmer), Carnaval inspiré du conte d'Hansel et Gretel pour les élèves de Christelle.



Christine Olivo de la Compagnie de la Lune Blanche de Mer est intervenue auprès des Moyens et des Grands entre janvier et avril abordant ces deux thèmes dans le domaine de l'expression corporelle.

Par ailleurs, plusieurs actions ont été menées afin de sensibiliser les enfants à l'équilibre alimentaire : un spectacle de la Cie Pois de Senteur « Petitbout mange de tout », a été présenté en mars puis Mme Le Pivain (coordinatrice du parcours du cœur) a permis un prêt de matériel de la FRAPS (Fédération Régionale de la prévention et de la santé en Région Centre) ; les élèves ont pu appréhender ainsi les différents groupes alimentaires.

Enfin, une belle surprise au retour des congés de printemps : une structure avec toboggan a été installée dans la cour de notre nouvelle école.



## DEPART EN RETRAITE

**M**adame LEROUX-GENTÉ, directrice de l'école maternelle, ayant fait prévaloir ses droits à une retraite bien méritée après 22 ans passés au sein de notre collectivité, quittera ses fonctions à la fin de la présente année scolaire.

Pour cette cessation d'activité, Madame LEROUX-GENTÉ a émis le souhait qu'aucune cérémonie ou quelconque fête célébrant son départ ne soit organisée.

Nous respectons sa décision, et nous la laissons s'exprimer ci-après :

« Une page de 22 ans se tournera en cette fin d'année scolaire...

Je cesserai mes fonctions au sein de l'école maternelle pour aller désormais vers d'autres horizons.

Je tiens à remercier particulièrement les élus, le personnel municipal, mes collègues, les parents d'élèves, les membres d'associations locales, toutes les personnes avec lesquelles j'ai pu échanger, travailler pour faire vivre l'école et accompagner au mieux les petits Sodobriens et Courtois dans leurs premiers pas scolaires.

J'ai une pensée pour chacun de mes élèves. J'espère avoir contribué, à ma mesure, à ce que chacun trouve sa voie dans sa vie adulte et s'accomplisse, tant sur un plan personnel que professionnel.

J'ai vécu ici de beaux moments dans un climat de confiance et resterai toujours assurément un peu Sodobrienne de cœur ».

Isabelle Leroux-Genté

## FESTIVAL DE MONTOIRE A SUEVRES



**C**ette année encore, une troupe du Festival de Montoire donnera une représentation sur notre commune **le mercredi 11 juillet à 21 h.**

Une des missions du festival est de « Présenter au public français toutes les cultures du monde, à travers les meilleurs ensembles de danses et de musiques traditionnelles ». C'est, sans aucun doute, encore un spectacle de grande qualité auquel nous pourrions assister cet été.

Nous accueillerons une troupe de Steel Band, des îles Trinidad et Tobago, 15 musiciens et 5 danseuses de limbo (danse acrobatique sous une barre et dans un cercle de feu). Le Steel Band est cet orchestre de bidons très spectaculaire que l'on commence à voir en Europe. Il s'agit du seul instrument de musique inventé au 20e siècle.

Réservez, dès à présent, votre place auprès du secrétariat de mairie au 02 54 87 80 24 (nombre de

places limité). **Attention : les places sont réservées mais non attribuées.**

Tarifs : 12 € pour les adultes, 9 € pour les enfants jusqu'à 12 ans inclus.



## JOURNEE DES ASSOCIATIONS 2012

**L**es associations sodobriennes et la Municipalité vous donnent rendez-vous le **samedi 8 septembre** à partir de 10 h sur le terrain de loisirs pour la 4<sup>ème</sup> édition de la **Journée des associations.**

**Renseignements et inscriptions sur place** mais également de **nombreuses activités pour petits et grands.** Cette année encore, un parcours multi-activités sera proposé aux enfants pour un moment de découverte toujours dans une ambiance très agréable. Comme chaque année, un cadeau récompensera les participants du parcours.

Le programme détaillé de cette manifestation sera diffusé début septembre.

## FETE DU 14 JUILLET 2011



**C**omme chaque année, nous vous donnons rendez-vous pour notre Fête Nationale.

Déroulement :

15h00 : Rassemblement sur le terrain de loisirs (revue des pompiers – médailles)

Concert de la chorale

15h30 : Défilé

16h00 : Jeux enfants et remise des récompenses

17h30 : Vin d'honneur

18h30 : Restauration sur place

22h30 : Retraite aux flambeaux

23h00 : Feu d'artifice

23h30 : Bal populaire

De nouveaux jeux seront proposés aux enfants cette année, toujours animés par l'association « Arrête-toi sur la place »

A la suite du vin d'honneur offert à la population, l'association «La Gymnastique Sodobrienne » vous accueillera pour un repas champêtre.

Il est souhaitable que vous vous inscriviez auprès de l'association pour cette soirée :

Martine PERON - 02 54 87 83 79 ou 06 67 33 00 88

Christophe PAVIE – 06 67 39 93 43

## PARCOURS DU CŒUR : bilan et remerciements

Un bilan positif pour cette **action de prévention sur les risques cardio-vasculaires** à destination d'un large public.

Quelques chiffres :

**95 élèves de l'école élémentaire** ont participé à une randonnée pédestre le 30 mars.

**58 élèves de l'école maternelle** ont bénéficié d'une intervention sur le thème de l'alimentation.

**170 personnes** ont été accueillies le 1<sup>er</sup> avril pour une randonnée pédestre ou cycliste.

**Montant de la collecte : 400 € entièrement reversés à la Fédération Française de Cardiologie.**

**Merci** à nos partenaires pour l'aide apportée à l'organisation et à l'animation de la journée : **le Syndicat d'Initiative, le Vélo Club sodobrien, Juliette de la Cie Jean et Faustin, les pompiers, la pharmacie Guillou-Morlock, le docteur Moreaux de la Chapelle St Martin, Mme Nouet, infirmière libérale, l'association des diabétiques du Loir et Cher, les propriétaires du manoir de la Motte, les élèves de CM et leurs enseignants** pour les expositions réalisées et tous nos bénévoles.

**Nous remercions également le magasin Super U de Mer**, pour les jus d'orange et fruits offerts aux enfants des 2 écoles et aux participants à notre manifestation le 1<sup>er</sup> avril, et le **Crédit Agricole de Mer** qui nous a attribué une subvention permettant de couvrir une large partie des frais d'organisation de la manifestation. Merci enfin à **Marie-Amélie Le Fur**, Championne du monde Handisport, marraine de notre action et originaire du Loir et Cher, pour l'échange avec le public sur son parcours et l'handisport. Pour terminer, nous remercions **Madeleine-Sophie Le Pivain** qui a effectué une mission de service civique au sein de notre collectivité et contribué à l'organisation de cette manifestation. Nous lui adressons tous nos vœux de réussite dans son projet professionnel.



## PREVENTION CANICULE

Nous rappelons aux personnes âgées et aux personnes handicapées de la commune, vivant à domicile, qu'elles peuvent s'inscrire sur un registre tenu en mairie. La finalité exclusive de celui-ci est de permettre l'intervention ciblée des services sanitaires et sociaux auprès d'elles, en cas de déclenchement du plan d'alerte et d'urgence.

## LOIRE PROPRE

La municipalité remercie vivement tous les participants pour l'opération Loire propre 2012.

Cette année, une activité découverte de la faune et la flore ligérienne a été proposée par Julian, animateur Maison de la Loire. Celle-ci a été appréciée par petits et grands.

Cette année, c'est encore une tonne de déchets qui a été ramassée par 35 participants.

Prochain rendez-vous, le samedi 23 mars 2013.

## URBANISME

Si vous souhaitez effectuer des modifications sur votre terrain (modification de l'aspect extérieur d'un bâtiment, ravalement...), vous devez vous renseigner auprès de votre mairie afin d'y effectuer les démarches administratives.



Ils sont au cœur de la vie communale ...

Rencontre avec nos employés municipaux (suite)

## Rencontre avec Jean-Marc TREHONDAT – Agent technique

Comité de rédaction : Comment es-tu arrivé à Suèvres Jean-Marc ?

Jean-Marc : Natif de St Nazaire, j'étais plus amoureux de la « terre » que de la « mer » !

Recherchant un poste et étant abonné à la revue « Lien horticole », j'ai eu trois contacts professionnels dont un à Suèvres comme pépiniériste. C'est comme cela que je suis arrivé ici en 1985.

Comité de rédaction : Comment as-tu intégré les services de la commune ?

Jean-Marc : Après 17 années de pépinière, un poste d'agent technique a été créé par la Municipalité et j'ai postulé.

Comité de rédaction : Qu'est-ce qui t'a fait changer d'orientation ?

Jean-Marc : La polyvalence du travail et la création d'espaces verts.



Comité de rédaction : Quelle est ta fonction à ce jour ?

Jean-Marc : Agent technique principal 2ème classe, responsable des services techniques depuis 4 ans et en attente de passer agent de maîtrise.

Comité de rédaction : Qu'est-ce que tu as vu changer en 10 ans sur la commune ?

Jean-Marc : Il y a eu un terrain de foot, une déchetterie, une station d'épuration, le lagunage, la mise en place du tri sélectif, la construction d'une nouvelle école, l'aménagement d'un plan d'eau, la construction de lotissements. Depuis 4 ans, nous sommes passés d'un effectif de 3 à 4 employés.

Le but est d'avoir des personnes professionnelles et responsables dans chaque nature de travaux tels que l'entretien du matériel, des bâtiments, des espaces verts, de la voirie et des cours d'eau. L'entretien de ces derniers est d'ailleurs, depuis cette année, devenu contraignant car pour satisfaire les nouvelles normes écologiques et le respect de l'environnement, il est maintenant interdit de traiter les bords de rivières, les bordures, les trottoirs, de faucher les cours d'eau... J'en profite pour remercier certains riverains qui fleurissent agréablement leurs devant de maison, ce qui évite l'utilisation de produits phytosanitaires !

Comité de rédaction : Nous te remercions pour cet entretien Jean Marc

## Manifestations et cérémonies

### **JUIN**

vendredi 29  
samedi 30

Fête des écoles  
Cochon de lait Sapeurs Pompiers  
Fête du tennis et tournoi nocturne Tennis Club

### **JUILLET**

dimanche 1er au dimanche 15  
dimanche 1er

Exposition photos animalières moulin Rochechouard S.I.  
Marché place de la Mairie, rue Pierre Pouteau  
Festival de la Gymnastique Sodobrienne à MER  
La Loire à vélo : accueil cyclistes au Moulin Rochechouard  
Festival de Montoire  
Fête Nationale  
Exposition peintures moulin Rochechouard S.I.  
Repas Médiéval B.E.C.

mercredi 11  
samedi 14

lundi 16 au mardi 31  
samedi 28

### **AOUT**

mercredi 1er au mercredi 15  
dimanche 5  
mercredi 15  
jeudi 16 au vendredi 31  
dimanche 26  
dimanche 26 au vendredi 31

Exposition "les abeilles" moulin Rochechouard S.I.  
Marché place de la Mairie, rue Pierre Pouteau  
Cérémonie église St Lubin  
Exposition "Les fêtes à Suèvres" moulin Rochechouard  
Régate club de Voile au Domino  
Tournoi externe Tennis Club

### **SEPTEMBRE**

samedi 1er au jeudi 20  
samedi 1er au dimanche 9  
dimanche 2  
samedi 8  
dimanche 9  
  
samedi 15 et dimanche 16

Exposition "Les fêtes à Suèvres" moulin Rochechouard S.I.  
Tournoi externe Tennis Club  
Marché place de la Mairie, rue Pierre Pouteau  
Journée des associations  
Vide grenier Gymnastique Sodobrienne  
Fête de la Voile et journée des jeunes régatiers  
Journées du Patrimoine

### SYNDICAT D'INITIATIVE



Pour l'ouverture de la saison à Rochechouard, nous avons réaménagé l'intérieur du moulin. A l'extérieur, deux meules sont exposées et l'environnement a été modifié pour une meilleure perspective. Nous remercions les bénévoles qui nous ont aidé à ces réalisations.

Les différentes expositions mises en place au début de la saison ont remporté beaucoup de succès, que ce soient les œufs de Pâques, la peinture sur soie ou les nids d'oiseaux. La promenade ornithologique du 8 mai a été suivie par une trentaine de marcheurs passionnés d'oiseaux.

L'exposition de peinture à St Lubin sur le thème du VENT a été réalisée par 28 peintres qui ont exposé 70 tableaux, beaucoup d'imagination de leur part : la bourrasque, les tempêtes, les cerfs-volants, les promenades au bord de la mer, le linge qui sèche... Nous espérons que les expositions annoncées dans le précédent flash obtiendront le même succès.

Nous attendons de nombreux visiteurs, en particulier des enfants, pour le mois de juin.

Nous préparons activement plusieurs expositions qui seront mises en place dans le courant du 2ème semestre : photographies animalières, peinture, abeilles et les fêtes à Suèvres et à Cour sur Loire.

Le bureau du syndicat d'initiative, installé au moulin Rochechouard, sera ouvert tous les jours du 30 juin au 31 août de 15 heures à 19 heures.

Vous pouvez consulter notre site internet : [www.si.suevres.com](http://www.si.suevres.com) régulièrement mis à jour.

### GYMNASTIQUE DE DETENTE



La Gym de Détente Adultes poursuit son heure d'activité physique et de remise en forme, jusqu'à fin juin 2012, tous les lundis soir de 19h à 20h.

Au rythme des élèves, nous voici arrivés au terme de notre année sportive, notre dernier rendez-vous aura lieu le lundi 25 juin pour un moment de convivialité, d'échanges et de rires pour une "dernière gymnastique décontractante", pour le bien-être de tout notre corps et de nous-mêmes.

Les cours ont été assurés toute l'année par Stéphanie PRIEUR qui a repris, avec beaucoup de gentillesse et de compétence en cours d'année 2011.

Sa constante bonne humeur est très appréciée de toutes les sportives.

**Nous comptissons à son besoin de repos, et sommes ravies d'en faire les "frais".**

**BONNES VACANCES à toutes**, et n'oubliez pas quelques mouvements basiques pour maintenir votre souplesse...

Pour la rentrée, vous pouvez dorénavant retenir la date du **lundi 10 septembre 2012**, pour notre rendez-vous de reprise dont l'heure reste fixée à 19h.

Nous espérons bien sûr, retrouver toutes les engagées de cette année, ainsi que d'autres qui n'ont pas osé franchir le pas, les hommes sont également les bienvenus.

Vous disposez toujours d'une séance gratuite, avant tout engagement. *Un certificat médical est ensuite exigé, pour la poursuite de cette activité.*

Pour tout renseignement merci de contacter, Mme MARCADET Corinne (aux heures des repas)

Tél : 02 54 81 33 21.

### ASSOCIATION SAUVEGARDE DES MOULINS A EAU

Le moulin de Rochechouard vient de réouvrir ses portes pour la saison 2012 ; le coup d'envoi a été donné le 5 mai par toute l'équipe du S.I. de Suèvres / Cour sur Loire, lors de l'inauguration d'une instructive exposition organisée par la Ligue de Protection des Oiseaux de Loir et Cher, montrant des dizaines de nids de toutes espèces.

L' A.S.M.E a tenu son assemblée générale annuelle le 14 avril dernier à Chateaufieux. Cette situation, assez excentrée, ne nous a pas permis de faire le plein de tous nos adhérents, mais l'intérêt pour les moulins et la défense des rivières ne faiblit pas : avec les pouvoirs envoyés, jamais nous n'avions réuni autant de votants. De nouveaux adhérents nous ont rejoints cette année, du Loir et Cher et des départements limitrophes, Loiret, Indre... Un autre important moulin à eau toujours en activité arrive à l'association : le Moulin de Sologne de Pruniers. Vous y penserez en mangeant votre pain : c'est lui qui livre la boulangerie de Suèvres.

La traditionnelle journée des moulins se prépare : elle aura lieu les 16 et 17 juin prochain. Le thème cette année est « cuisine et terroirs » ; Rochechouard sera ouvert (et on y goûtera de bonnes choses...) ainsi que 6 autres moulins de l'association dans le département (voir détails sur [www.moulinsaeau-41.org](http://www.moulinsaeau-41.org)).

### A-S SUEVRES (Foot-ball)



Avec pratiquement cent vingt licenciés, l'A.S. Suèvres termine cette année sportive dans la même dynamique que les deux précédentes saisons. Si les résultats de nos équipes seniors sont à

considérer comme « moyens », reconnaissons que ceux de nos équipes jeunes masculines et surtout ceux des équipes féminines sont des plus encourageants.

Afin de valoriser ce travail de profondeur mis en place actuellement, un appel tant au niveau des joueuses et joueurs de ces catégories, qu'au niveau des dirigeants responsables est lancé, ceci afin d'assurer la pérennité du club.

Pour aboutir à ces différents souhaits, il a été mis en place un « projet club » qui doit permettre à celui-ci d'avoir très prochainement une structure digne de ce nom et permettant de répondre sérieusement aux espoirs de toutes celles et ceux qui souhaitent intégrer l'association.

Pour tous renseignements :

- M. FERREIRA Roger-Pierre 09 52 41 41 64
- M. PILLEBOUE Raphaël 02 54 87 82 08

## BIBLIOTHEQUE ET CULTURE



Cet été, l'association réinstalle son campement médiéval sur le terrain derrière l'église. Plusieurs animations seront proposées à la population tout au long des vacances : **Mercredi 11 et mardi 24 juillet** : animation école de magie pour les 6-10 ans. / **Vendredi 13 juillet et jeudi 9 août** : grand jeu sportif médiéval pour les 8-14 ans. / **Lundi 16 juillet et lundi 6 août** : jeu de piste médiéval pour les 6-12 ans. / **Jeudi 19 et mardi 31 juillet, et le mardi 7 août** : école de chevalerie pour les 8-14 ans. Un repas aura aussi lieu le **28 juillet** avec animation danses « médiévales fantastiques », jeux de palets, quilles... et joute médiévale.

Accueil pour le goûter dès 16h30. Plus d'informations sur le site de l'association (tarif, horaires, lieu, réservation ...).

L'association vous propose également des activités tout au long de l'année : l'accès à la bibliothèque tous les samedis matin ; des loisirs créatifs ; une animation manuelle chaque mois, des animations scientifiques ; des séances autour des jeux de stratégie ; des activités de gymnastique douce et des séances de jeux de cartes le jeudi.

**La maison de la famille et du temps libre, rue du jeu de paume, est ouverte le lundi, mardi et jeudi de 16h30 à 18h30, le mercredi de 14h à 16h vendredi de 16h30 à 22h30, le samedi de 15h à 19h00 et le dimanche de 15h à 18h.**

Programme de toutes nos activités sur :

<http://prisedebec.e-monsite.com>

Renseignements au 06.25.70.03.48

[prisedebec@gmail.com](mailto:prisedebec@gmail.com)

## CHORALE SODOBRIA



### La Sodobria était à Spy ...

Spy est un gros bourg belge appartenant à la commune de Jemeppe-sur-Sambre qui compte environ 18500 habitants et regroupe 8 anciennes communes ayant fusionné.

Le vendredi 27 avril à 7h30, la Sodobria (choristes et certains conjoints) était rassemblée devant la Maison des Associations pour partir à Spy. En chemin, pause à Reims pour la visite de la cathédrale et le pique-nique dans ses jardins.

Arrivés à Spy vers 18h, buffet et verre de l'amitié nous étaient réservés lors d'un accueil très chaleureux. La soirée devait se poursuivre en famille où chacun retrouvait avec plaisir les hôtes accueillis à Suèvres en septembre 2010.

Samedi 28, réception officielle à Spy suivie de la visite du musée préhistorique (homme de Spy, néandertalien). Puis, après un superbe buffet, choristes Belges et Français préparaient les voix pour le concert. (Les Sodobriens ont alors pris le temps d'une promenade digestive !). A 17h, concert des deux chorales séparées qui se terminait par un chant commun. Le dîner dansant qui suivit fut très festif après échanges de cadeaux et de discours comme il se doit (Carole Martin, conseillère, représentait la municipalité de Suèvres). Le dimanche devait nous conduire en bateau sur la Meuse avant un dernier déjeuner commun dans un restaurant de réinsertion où se prolongèrent anecdotes, rires et chansons.

Retour sans encombre vers 23h, la tête pleine de souvenirs joyeux et prêts à recommencer, bien sûr !



## GYMNASTIQUE SODOBRIENNE

La Gymnastique Sodobrienne attaque sa fin de saison, il reste encore quelques compétitions pour dresser le bilan complet de la saison. Pour le moment, les résultats sont très positifs, avec d'excellents résultats, en département et en région, pour les catégories féminines et masculines.

La 2ème compétition interne de la saison 2011/2012, qui s'est déroulée le dimanche 13 mai a réuni presque tous les gymnastes. Petits et grands ont évolué sur les agrès. Pour chacun, les spectateurs ont pu constater leur progression depuis le début de l'année.

Tous, maintenant vont commencer à se préparer pour le festival de fin d'année qui aura lieu au Gymnase à Mer, le dimanche 1er juillet.

Contact : Jennifer BONNEFON

## Informations pratiques

### OUVERTURE DE LA MAIRIE

Les lundi et vendredi de 9h00 à 12h00 et de 13h30 à 17h00  
Le mardi de 9h00 à 12h00  
Le mercredi de 13h30 à 18h00  
Fermé au public le mardi après-midi, mercredi matin et jeudi toute la journée  
Tél : 02 54 87 80 24 - Fax : 02 54 87 80 36  
e-mail : [mairiedesuevres@wanadoo.fr](mailto:mairiedesuevres@wanadoo.fr)  
Site : <http://www.mairie.suevres.com>

### OUVERTURE DU SYNDICAT SCOLAIRE

Le lundi de 13h30 à 17h00  
Le mardi de 9h00 à 12h00  
Le vendredi de 9h00 à 12h00 et de 13h30 à 17h00  
Fermé au public le mardi après-midi, le mercredi et jeudi toute la journée  
Tél : 02 54 87 08 72 ou 02 54 87 80 24

### ECOLES

**E**cole maternelle publique  
chemin des Sablonnards  
Tel : 02 54 50 92 39  
E-Mail : [ecm-suevres@ac-orleans-tours.fr](mailto:ecm-suevres@ac-orleans-tours.fr)  
Directrice : Mme Leroux-Gente Isabelle  
**Ecole élémentaire publique "Jean Desjoyeaux"**  
16 rue J. Desjoyeaux  
Tel : 02 54 87 80 94  
E-Mail : [ec-jean-desjoyeaux-suevres@ac-orleans-tours.fr](mailto:ec-jean-desjoyeaux-suevres@ac-orleans-tours.fr)  
Directrice : Mme Dubreuil Laure  
**Garderie** : dès 7h15 le matin et de 16h20 à 18h15 le soir



### OUVERTURE DE L'AGENCE POSTALE COMMUNALE

Les lundi, mardi, vendredi et samedi de 9h00 à 12h00  
Le mercredi de 14h00 à 17h00  
Fermé le jeudi toute la journée  
Tél : 02.54.20.95.86

### RAMASSAGE DES POUBELLES

**R**appel : le ramassage des poubelles vertes ou jaunes n'est plus assuré les jours fériés. Le ramassage est reporté à la semaine suivante

pour les poubelles vertes et à la quinzaine suivante pour les poubelles jaunes, sauf contre ordre du SIEOM.

Pour information, les poubelles jaunes seront collectées les :

- Jeudi 28 juin 2012
- Jeudi 23 août 2012
- Jeudi 12 juillet 2012
- Jeudi 06 septembre 2012
- Jeudi 26 juillet 2012
- Jeudi 20 septembre 2012
- Jeudi 9 août 2012

### OUVERTURE DE LA DECHETTERIE

**T**ous les samedis de 8h00 à 12h00 et tous les lundis de 14h00 à 17h00, sauf les jours fériés.

## Communauté de communes Beauce Ligérienne (C.C.B.L.)

### CARPE



**L**e premier «enduro carpe» du Domino qui s'est déroulé les 27, 28 et 29 avril dernier aura permis aux nombreux pêcheurs qui se sont affronté sportivement dans cette discipline peu connue du public, de prouver qu'il y avait de belles prises à réaliser dans ce plan d'eau.  
En effet ce sont 19 prises qui ont été réalisées au cours de ces 3 jours, pour un poids total de 233,2 kg avec une prise de 15,5 kg et une de 15 kg.

### PORTAGE DE REPAS A DOMICILE

**L**a Communauté de Communes de la Beauce Ligérienne propose depuis 2003 des repas à domicile aux personnes âgées et/ou aux personnes handicapées.

Livrés en barquettes filmées, les repas sont variés et équilibrés.

Pour en bénéficier, il suffit de s'inscrire et commander à l'avance les repas de la semaine concernée.

Ce sont près de 17 600 repas distribués chaque année dans 50 foyers de la communauté de communes de la Beauce Ligérienne.

Pour toutes informations, contacter :

- Martine BOUSSICAULT – 02 54 81 41 34
- Maité CLEMENT – 02 54 81 40 86

Mairie de Suèvres – 41500 SUEVRES

Directeur de publication : Raphaël Pilleboue

Comité de rédaction : G. Ferreira – A. Gouache – N. Herviou –

O. Laroche - J-M. Leroux – C. Martin – R. Pilleboue

Impression : IDEM 41